




27. april 2011

VisitDenmark 

www.visitdenmark.com

Feriehuskommentarer for 2010

Feriehuscommentarer for 2010

Udgivet af:
VisitDenmark
April 2011

Adresse:

Islands Brygge 43, 3.
2300 København S
Tlf. +45 3288 9900

Forside:

DenmarkMediaCenter

Forfattere:



Sanne Dissing

Analysemedarbejder
E-mail: sd@visitdenmark.com



Kirstine Tolstrup Nielsen

Analysemedarbejder
E-mail: ktn@visitdenmark.com

1. Feriehusovernatninger, 2010

- Feriehusovernatningerne faldt med 2,2 pct. i forhold til 2009,
- De danske overnatninger i feriehus er faldet med 2,0 pct., mens udlændinge faldt 2,3 pct.
- Antallet af udlejede hus-uger er steget med 0,1 pct. i forhold til 2009.
- Med revisionen af feriehusovernatninger ender de samlede overnatninger for 2010 på 0,7 pct. vækst.

Samlet revidering af 2010

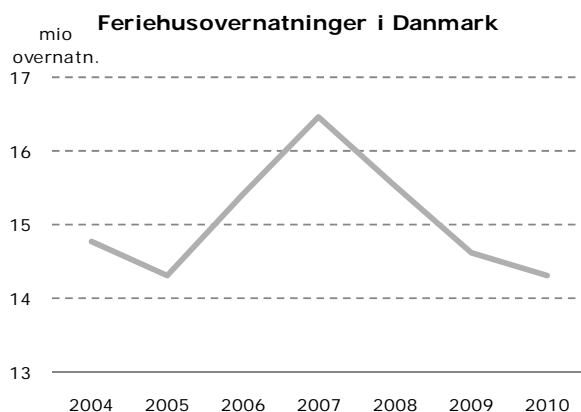
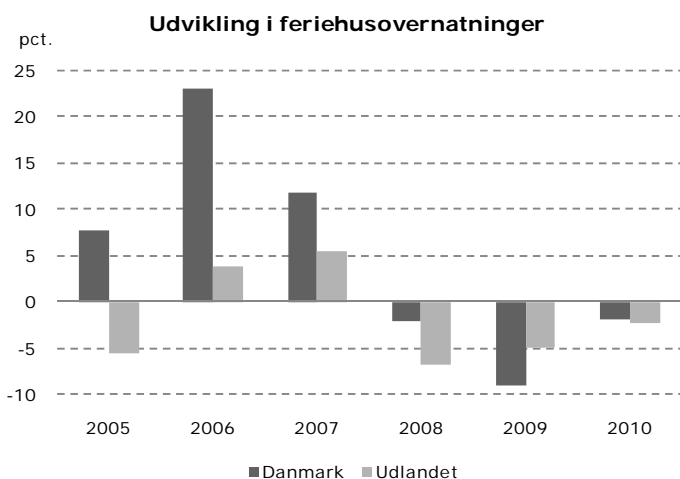
Med revideringen af feriehusovernatningerne 2010 er de samlede overnatninger i Danmark opjusteret til 42,5 mio. eller 0,7 pct. flere end i 2009. Feriehusovernatningerne udgør 34 pct. af de samlede overnatninger i 2010. De samlede, reviderede overnatninger fremgår af bilag.

Danmarks Statistik har nu suppleret den månedlige feriehusstatistik med en årlig opgørelse. De månedlige tal for feriehusovernatningerne er foreløbige i flere henseender. Som med øvrige statistikker sker der en løbende revidering af indberetningerne, og samtidig indberetter flere udlejere i årsstatistikken end i den løbende statistik. Der er planlagt en udvidelse af de løbende indberetninger, således at de foreløbige tal vil repræsentere et bredere udsnit af de endelige indberetninger i fremtiden.

Færre overnatninger i 2010

I 2010 var der 14,3 mio. overnatninger i feriehus i Danmark. Dette er godt 0,3 mio. færre end i 2009, og 2,2 mio. færre overnatninger end i 2007. De seneste år har feriehusovernatningerne været faldende.

Antallet af udlejede hus-uger fortæller mere om ferieudlejernes omsætning end overnatningerne gør, da udlejning sker pr hus frem for person. Det udlejede antal hus-uger steg i 2010 med 0,1 pct. i forhold til 2009. Det var især tyskeres antal af hus-uger, der drev denne vækst. At overnatningerne er faldet, mens antallet af hus-uger er steget, skyldes et faldende antal personer per hus.



Flere danske feriehusgæster

De danske overnatninger på feriehus faldt i 2010 med 2 pct. Danske turister har generelt været tilbageholdende i 2010, hvorfor kun hotellerne har oplevet vækst i danske overnatninger. Faldet er en forbedring i forhold til sidste år, hvor danskerne faldt 9 pct. i forhold til 2008.

I 2010 faldt de udenlandske overnatninger i feriehus med 2,3 pct. Dette er ligeledes en forbedring i forhold til sidste års fald på 5 pct. Hverken antallet af danske eller udenlandske overnatninger har været i vækst siden 2007.

Tyskerne stod for det største absolutte fald med godt 200.000 færre overnatninger (-2,1 pct.), mens svenskerne havde den største relative tilbagegang på 10,8 pct. (-23.000 overnatninger).

Bookingstatistikken for 2011 pr. 28. februar viser en stigning i de udenlandske bookinger for 2011 på 7,1 pct. i forhold til samme tidspunkt sidste år. Dette overgår stigningen i danske bookinger med 1,7 pct. point.

2. Overnatningsprofilen 2010

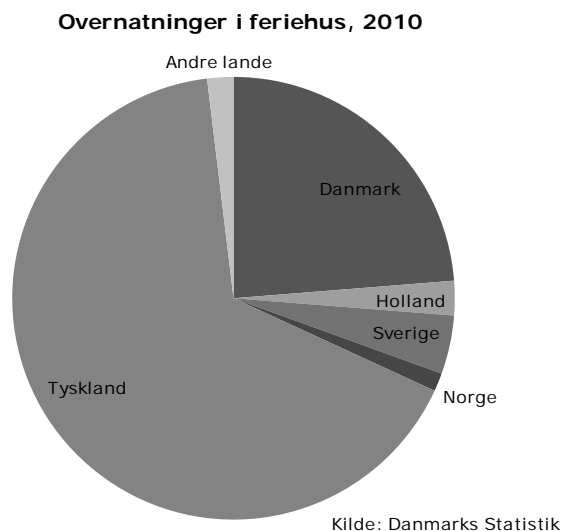
Feriehusturismen er en relativt stationær størrelse. De tyske turister udgør to tredjedele af overnatningerne, mens danskerne udgør knap én fjerdedel. Sammenligningen af markeder har ikke ændret sig markant i forhold til 2009.

Region Syddanmark har den største andel af overnatningerne (35 pct.), efterfulgt af Region Midtjylland (33 pct.). Region Nordjylland, Sjælland og Hovedstaden har hhv. 18, 8 og 6 pct. af feriehusovernatningerne. Denne fordeling er uændret i forhold til 2009.

Top 5 - Overnatninger

#	Kommune	1.000 overnat.
1	Ringkøbing-Skjern	2.561,8
2	Varde	2.163,5
3	Tønder	724,5
4	Hjørring	653,0
5	Jammerbugt	636,1

Kilde: Danmarks Statistik



Feriehusovernatningerne er også af forskellig betydning for de enkelte danske kommuner. De to største kommuner i forhold til kommercielle feriehusovernatninger udgør således hele 33 pct. af de samlede feriehusovernatninger i Danmark.

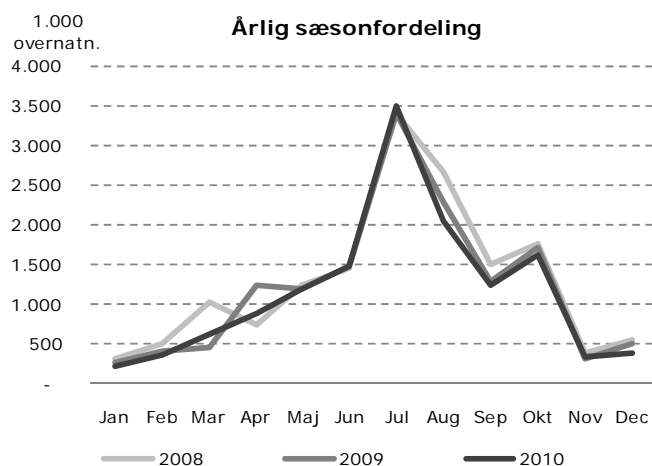
Markeds- og regionsopdelingen bliver yderligere beskrevet i de følgende afsnit.

Sæson

Der bliver selvfølgelig ikke udlejet lige mange feriehus hele året rundt. Juli og august måned er traditionelt højsæson, mens maj-juni og september-oktober kan betragtes som skulderysæson. Som det ses af figuren for årlig sæsonfordeling, har maj, juni og juli måned været praktisk talt uændret de seneste år. Til gengæld er antallet af overnatninger i august-oktober, samt december faldet. Overnatningerne i marts og april er stærkt afhængige af placeringen af påsken, hvorfor udsvingene her er at forvente.

Sæsonen er stærkt påvirket af placering af ferier. De nordtyske gæster, der fylder en stor del af de tyske overnatninger, havde i 2010 sommerferie en uge tidligere end i 2009. Dette er en del af forklaringen på faldet i august. At juli ikke er steget tilsvarende vil være et kapacitetsspørgsmål. Kapaciteten bliver beskrevet i afsnit 5.

Også december vil være påvirket af helligdagens placering. 2010 var et såkaldt arbejdsgiverår, hvor helligdage og weekender faldt sammen, og turisterne derfor havde færre fridage. Når helligdagene om nogle år falder bedre for turisten, vil man på samme måde kunne forvente stigning.



3. Nationaliteter

Som ses af forrige side er Tyskland langt det vigtigste marked, når det drejer sig om feriehusovernatninger i Danmark. Faldet i tyske overnatninger udgør derfor også en stor del af forklaringen på det samlede fald i feriehusovernatninger.

Vækstbidrag

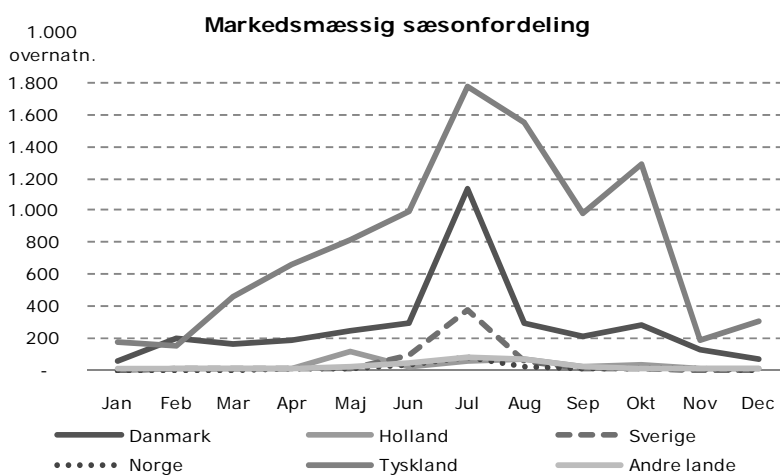
Beregning af markedernes vækstbidrag gør det muligt at sammenholde markedernes udvikling med deres relative størrelser og dermed belyse deres eksakte betydning for turismens udvikling i Danmark. På denne måde vil det samlede fald på 2,2 pct. bestå af det danske bidrag på -0,5 pct. point, mens de samlede udenlandske overnatninger udgør de resterende -1,7 pct. point. Den tilsyneladende manglende overensstemmelse ved sammensætningen af udlandet skyldes afrunding.

"Andre lande" er det eneste vækstområde, dog med et beskedent vækstbidrag, der langt fra er tilstrækkeligt til at opveje de øvrige markeders fald.

Markedernes bidrag til udvikling, 2010

	pct. point
I alt	-2,2
Danmark	-0,5
Udlandet	-1,7
Tyskland	-1,4
Norge	-0,3
Holland	-0,2
Sverige	-0,2
Andre lande	0,2

Kilde: Danmarks Statistik og VisitDenmark



Kilde: Danmarks Statistik

Sæsonbetydning

Af figuren ses det, hvordan sæsonen for de enkelte markeder er meget forskellig.

Danskerne viser udslag i februar, juli og oktober, sammenfaldende med hhv. vinter-, sommer- og efterårsferie. Tyskerne er især i feriehus i juli-august og oktober, mens svenskerne hovedsageligt kommer til de danske huse i juli. Holland viser som det eneste land et udfald i maj - sammenfaldende med den hollandske Majferie.

Tyskerne har generelt en meget længere sæson end de øvrige nationaliteter.

Opholdslængder

De enkelte markeder adskiller sig også fra hinanden i forhold til, hvor lang tid turisterne opholder sig i Danmark. Den gennemsnitlige opholdslængde i feriehus var 8,4 dage i 2010. De danske gæster opholder sig kortest tid i husene med under 7 dage, mens tyskerne med over 10 dage opholder sig længst tid.

Øvrige opholdslængder kan ses af VisitDenmarks publikation *Turismens Økonomiske Betydning i Danmark, 2008*, som er tilgængelig online.

Regional betydning

Regionerne oplever ikke den samme turismesammensætning.

Tyskerne er langt mere repræsenteret i Region Syddanmark og Region Midtjylland end fx i Region Hovedstaden. Her udgør danskere til gengæld hele 43 pct. af feriehusovernatningerne mod de 24 pct. på landsplan. For alle regioner udgør de øvrige nationaliteter en relativt lille andel. Nordmændene overnatter oftest i Region Midt- og Nordjylland, hollænderne i Region Syddanmark og svenskerne i Region Nordjylland.

Udvalgte markeders betydning, 2010

	Danskere	Tyskere
	pct.	
Danmark	23,7	66,2
Hovedstaden	42,7	42,2
Sjælland	39,9	46,2
Syddanmark	17,7	74,7
Midtjylland	20,0	71,2
Nordjylland	29,2	57,0

Kilde: Danmarks Statistik

4. Regional udvikling

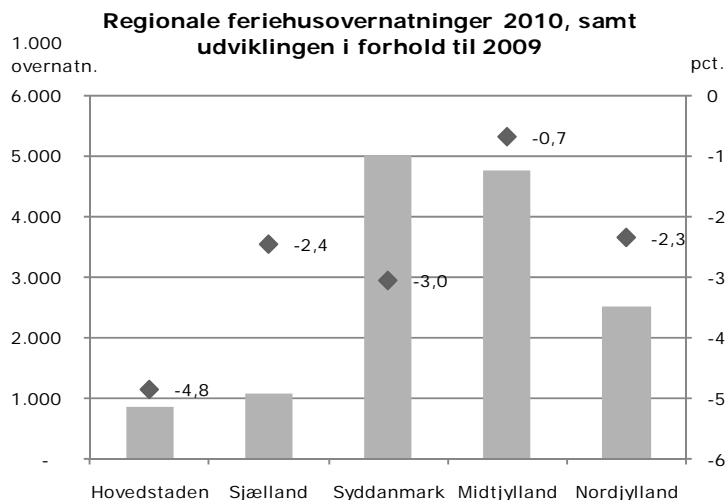
Det samlede fald i feriehusovernatningerne på 2,2 pct. dækker over færre overnatninger i alle landets regioner.

Langt størstedelen af alle feriehusovernatninger i 2010 er foretaget i de jyske regioner. I Region Syddanmark, hvor der foretages flest feriehusovernatninger, gør et fald på 3 pct. sig gældende i forhold til 2009. Dette svarer til godt 157.800 færre overnatninger. I Region Hovedstaden, som er den region, der har færrest overnatninger, er der tilsvarende 44.900 færre overnatninger, hvilket udgør et fald på 4,8 pct.

Flere udlejede hus-uger

Udlejning af hus-uger giver et andet billede af den regionale udvikling. Det udlejede antal hus-uger i 2010 steg med 0,1 pct. i hele landet. I Region Sjælland, Region Hovedstaden og Region Nordjylland faldt antallet af udlejede hus-uger med

hhv. 0,1 pct., 0,6 pct. og 3,6 pct. Udlejningen i Region Syddanmark og Region Midtjylland steg med hhv. 1,7 pct. og 0,7 pct. Det samtidige fald i feriehusovernatningerne for disse to regioner kan ses som udtryk for at selve udlejningen er gået godt, men at der har været færre overnattende gæster per hus.



Regionernes bidrag til udvikling, 2010

	pct. point
I alt	-2,2
Hovedstaden	-0,3
Sjælland	-0,2
Syddanmark	-1,1
Midtjylland	-0,2
Nordjylland	-0,4

Kilde: Danmarks Statistik og VisitDenmark

Regionalt bidrag til samlet udvikling

Region Syddanmark er den region der bidrager mest til det samlede fald i feriehusovernatningerne. Dette sker, da Region Syddanmark er den region, der har flest overnatninger. De resterende regioner bidrager i størrelsesordenen med 0,2 til 0,4 pct. point til det samlede fald.

5. Kapacitet

Kapacitet og kapacitetsudnyttelse er en vigtig faktor i feriehusudlejningen. Forståelse af den historiske kapacitetsudnyttelse er essentiel for planlægningen af fremtidig kapacitetsudvidelser eller –indskrænkninger.

Huse

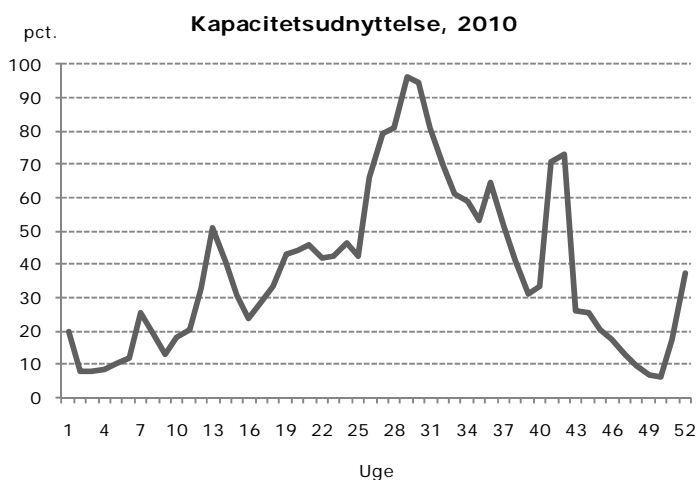
Der stod 217.808 sommerhuse opført i Danmark anno 2010 ifølge BBR-registret. Dette er knap 3.000 flere huse end i 2009. Region Sjælland har den største andel af husene med 30 pct., mens de øvrige regioner fordeles sig mere jævnt mellem Region Syddanmark, der har færrest huse, (16 pct.) og Region Midtjylland, der har 20 pct. af de danske sommerhuse.

Det gennemsnitlige etageareal er 74,7m². Region Midtjylland har de gennemsnitligt største etagearealer med 79,1m², mens Region Sjælland – regionen med flest sommerhuse – har det laveste gennemsnitlige etageareal på 65,9m². De øvrige regioner ligger alle over 78m² i snit.

Kommerciel kapacitetsudnyttelse

Antallet af disponible huse er varierende over året, som følge af lovgivningen om 39 ugers maksimal benyttelse af feriehus, samt ejernes eget behov for benyttelse af feriehuset. Ses antallet af udlejede hus-uger i forhold til det disponible antal huse per uge for 2010, vil man bemærke, at juli (uge 26-30) var stort set fuldt booket i 2010. Også uge 42 har en høj udnyttelsesgrad.

Månederne uden for højsæsonen er generelt præget af lav kapacitetsudnyttelse. Selvom antallet af disponible huse her er lavere end i højsæsonen, er tiltrækningen af turister således ikke sufficient til at udnytte de danske feriehus, der udlejes kommercielt.



Feriehuskommentarerne udkommer særligt i april, hvor revideringen af overnatningstallene for feriehuse, 2010 bliver opgjort af Danmarks Statistik.

Overnatningskommentarerne er baseret på Danmarks Statistiks opgørelse over overnatningstal for de danske overnatningsformer, som normalt udkommer med 45 dages forsinkelse i forhold til dags dato. Næste udgivelse udkommer i uge 19. Feriehusbookingerne for 2011 bliver i øjeblikket omtalt i overnatningskommentarerne, da den månedlige udgivelse Konjunktoren for dansk turisme er under revision.

Nyttige links i forbindelse med denne udgivelse:

Her kan du hente overnatningstal efter behov: www.visitdenmark.com/danmark/da-dk/menu/danskturisme/tal/overnatningstal/ovn-tal.htm

Nyhedsbrevsarkiv: www.visitdenmark.com/danmark/da-dk/menu/danskturisme/tal/analyse-nyhedsbrevsarkiv/nyhedsbrevsarkiv.htm

VisitDenmark: www.visitdenmark.com/danskturisme

Danmarks Statistik: <http://statistikbanken.dk/statbank5a/default.asp?w=1280>

Europæiske overnatningstal: TourMIS http://tourmis.wu-wien.ac.at/index_e.html

Bilag - Hele året

Januar - december 2010, samt udvikling i forhold til januar - december 2009

	Alle typer			Hoteller			Camping			Feriecenter			Vandrerhjem			Lystbådehavne			Feriehuse		
	Overnatninger	Udv.	Vækstbidrag	Overnatninger	Udv.	Vækstbidrag	Overnatninger	Udv.	Vækstbidrag	Overnatninger	Udv.	Vækstbidrag	Overnatninger	Udv.	Vækstbidrag	Overnatninger	Udv.	Vækstbidrag	Overnatninger	Udv.	Vækstbidrag
		pct.	pct.point		pct.	pct.point		pct.	pct.point		pct.	pct.point		pct.	pct.point		pct.	pct.point		pct.	pct.point
I alt	42.489.085	0,7	0,7	10.938.665	9,8	9,8	11.448.417	-2,7	-2,7	3.688.254	1,5	1,5	1.071.611	-4,4	-4,4	1.039.913	-2,7	-2,7	14.302.225	-2,2	-2,2
Danmark	22.104.673	-0,5	-0,3	6.064.167	6,2	3,6	8.730.190	-3,2	-2,5	2.665.576	-1,7	-1,3	705.022	-6,2	-4,2	545.945	-2,2	-1,1	3.393.773	-2,0	-0,5
Udlandet	20.384.412	2,1	1,0	4.874.498	14,5	6,2	2.718.227	-1,1	-0,3	1.022.678	10,8	2,7	366.589	-0,6	-0,2	493.968	-3,3	-1,6	10.908.452	-2,3	-1,7
Tyskland	12.157.585	-1,9	-0,6	481.335	14,5	0,6	1.663.470	-5,2	-0,8	145.963	2,9	0,1	65.181	0,7	0,0	330.759	-3,5	-1,1	9.470.877	-2,1	-1,4
Norge	2.223.638	5,3	0,3	833.960	10,6	0,8	264.487	19,0	0,4	427.983	8,0	0,9	57.573	-7,5	-0,4	25.608	-0,8	0,0	614.027	-5,7	-0,3
Sverige	1.593.532	13,1	0,4	859.847	20,6	1,5	167.671	14,8	0,2	247.188	15,6	0,9	53.209	-3,4	-0,2	75.304	10,6	0,7	190.313	-10,8	-0,2
Holland	1.093.360	-0,9	0,0	186.274	13,1	0,2	364.329	-1,1	0,0	125.462	9,7	0,3	18.124	-14,5	-0,3	39.499	-23,0	-1,1	359.672	-6,2	-0,2
UK	528.101	10,6	0,1	459.873	11,1	0,5	25.601	-3,2	0,0	9.849	84,5	0,1	25.643	5,0	0,1	7.135	-2,8	0,0
USA	381.373	5,9	0,1	366.786	6,0	0,2	1.427	-7,0	0,0	4.209	140,2	0,1	8.438	-17,8	-0,2	513	-32,0	0,0
Italien	218.067	8,1	0,0	178.686	10,4	0,2	23.524	-11,6	0,0	2.487	114,2	0,0	13.367	9,9	0,1	3	-96,2	0,0
Frankrig	173.469	14,9	0,1	125.855	14,5	0,2	29.949	16,2	0,0	2.493	-12,6	0,0	13.804	21,7	0,2	1.368	25,0	0,0
Spanien	156.883	11,0	0,0	139.300	12,6	0,2	5.114	-4,5	0,0	2.061	34,6	0,0	10.408	-2,5	0,0	0
Finland	152.017	15,0	0,0	116.359	15,5	0,2	21.460	22,7	0,0	5.454	7,1	0,0	6.914	-1,2	0,0	1.830	-1,6	0,0
Schweiz	133.811	9,1	0,0	82.940	10,0	0,1	35.944	4,1	0,0	3.615	54,6	0,0	9.720	7,4	0,1	1.592	23,6	0,0
Polen	114.402	-3,1	0,0	47.999	9,8	0,0	40.193	-19,4	-0,1	9.096	40,7	0,1	10.897	-21,1	-0,3	6.217	45,3	0,2
Japan	92.100	9,2	0,0	87.132	9,3	0,1	83	-40,3	0,0	674	71,5	0,0	4.211	3,5	0,0	0
Belgien	81.298	12,8	0,0	49.861	16,4	0,1	19.693	9,2	0,0	4.918	55,6	0,0	5.879	-20,9	-0,1	947	48,0	0,0
Kina	70.816	30,1	0,0	67.229	30,7	0,2	313	55,0	0,0	364	61,1	0,0	2.910	12,6	0,0	0
Rusland	64.571	20,3	0,0	59.613	19,2	0,1	2.815	34,0	0,0	762	118,3	0,0	1.268	29,7	0,0	113	-54,6	0,0
Østrig	50.690	44,4	0,0	35.975	65,2	0,1	8.841	-4,5	0,0	1.143	107,1	0,0	3.982	32,2	0,1	749	48,3	0,0
Australien	45.387	20,8	0,0	38.623	22,7	0,1	1.481	30,5	0,0	633	197,2	0,0	4.637	-1,2	0,0	13	-66,7	0,0
Canada	43.751	8,7	0,0	39.140	8,1	0,0	1.491	155,7	0,0	786	-21,2	0,0	2.331	-4,6	0,0	3	-90,3	0,0
Island	31.707	25,7	0,0	28.016	24,8	0,1	1.130	45,4	0,0	620	128,8	0,0	1.922	12,7	0,0	19	-24,0	0,0
Øvrige udland	977.854	15,8	0,3	589.695	19,1	0,9	39.211	4,3	0,0	26.918	11,7	0,1	46.171	16,2	0,6	2.296	-48,3	-0,2	273.563	12,4	0,2

Kilde: Danmarks Statistik og VisitDenmark